



Funded by  
the European Union



ОБЩИНА  
**ГАБРОВО**

# SOTERIA

Тестване на застрахователни решения за регионите  
в адаптацията им към климатичните изменения

гр. Габрово  
27 февруари 2026 г.



*Disclaimer: Funded by the European Union. Views and opinions expressed are however those of the authors only and do not necessarily reflect those of the European Union or European Climate, Infrastructure and Environment Executive Agency (CINEA). Neither the European Union nor CINEA can be held responsible for them.*

**Soteria**

Представяне на резултати и обсъждане на единно споделено пространство  
за анализ на климатични бедствия

**Продължителност на проекта** – 30 месеца (1 септември 2023 г. – 28 февруари 2026 г.)

**Партньорство в проекта** – консорциум от 30 организации от 8 европейски държави (Испания, Франция, България, Норвегия, Германия, Гърция, Хърватия, Швейцария)

**Участници** – **Община Габрово**, Регионално правителство на Валенсия (Испания), **Behavior SMART OOD**, Асоциация за развитие на Западна Атина (Гърция), Регионална агенция за опазване на околната среда (Германия), Община Егалео (Гърция), Област Задар (Хърватия), Областна администрация на Тронделаг (Норвегия); Митигрейт; научни институции, центрове за развойна дейност, неправителствени организации, **DZI**, застрахователни компании и частни фирми;

**Координатор** – Баски център за климатични промени – Билбао, Испания.

# Предизвикателства на климатичните промени и съществуващата застрахователна среда – текуща ситуация

## **Основни климатични рискове:**

Нарастваща честота и интензивност на наводнения и бури (силни ветрове).

Най-ниски нива на застраховане в целия ЕС.

Застрахователите все по-често отказват високорискови имоти, които нямат предприети мерки за превенция.

## **Основни опасности:**

Дъждовни води и наводнения вследствие на значителни валежи. Градушки. Ветрови бури.

Ескалираща честота и интензивност на събития, свързани с екстремни промени в метеорологичните условия, природни бедствия.

**Ниски нива на застраховане** – около 7% - 10% за региона на Габрово, което е сред най-ниските нива в целия ЕС.

Застрахователите все по-често отказват покритие за високорискови имоти, които нямат предприети мерки за превенция.

## **Поведенчески бариери:**

Неправилно възприемане на риска: нагласата „Това няма да се случи на мен“. Застраховането се възприема като висок (и често ненужен) разход. Липса на доверие в застрахователните компании поради културни и исторически причини.

За да затворим пропастта между **реалния риск** и **намаляването на риска**, трябва да съгласуваме стимулите в цялата екосистема.

### **Банката:**

**Действие:** Предоставя капитал (зелени заеми).

**Полза:** Внедрява ESG капитал с по-нисък риск от неизпълнение.

### **Застрахователят:**

**Действие:** Осигурява стимули (намаляване на премиите).

**Полза:** Намалява плащанията по искове и привлича клиенти с по-нисък рисков профил.

### **Клиентът:**

**Действие:** Инвестира в реални действия.

**Полза:** Защитени активи, по-ниски оперативни разходи.



## Ключово партньорство:

„Митигрейт“ - Анализ от водеща норвежка компания.

**Фокус:** Потенциални интензивни наводнения вследствие на обилни валежи.

**Засегнати зони:** Детайлен анализ на Северна и Западна промишлена зона на гр. Габрово.

**Проблемът:** Устойчивостта често се разглежда само като разходен център, което спира инвестициите.

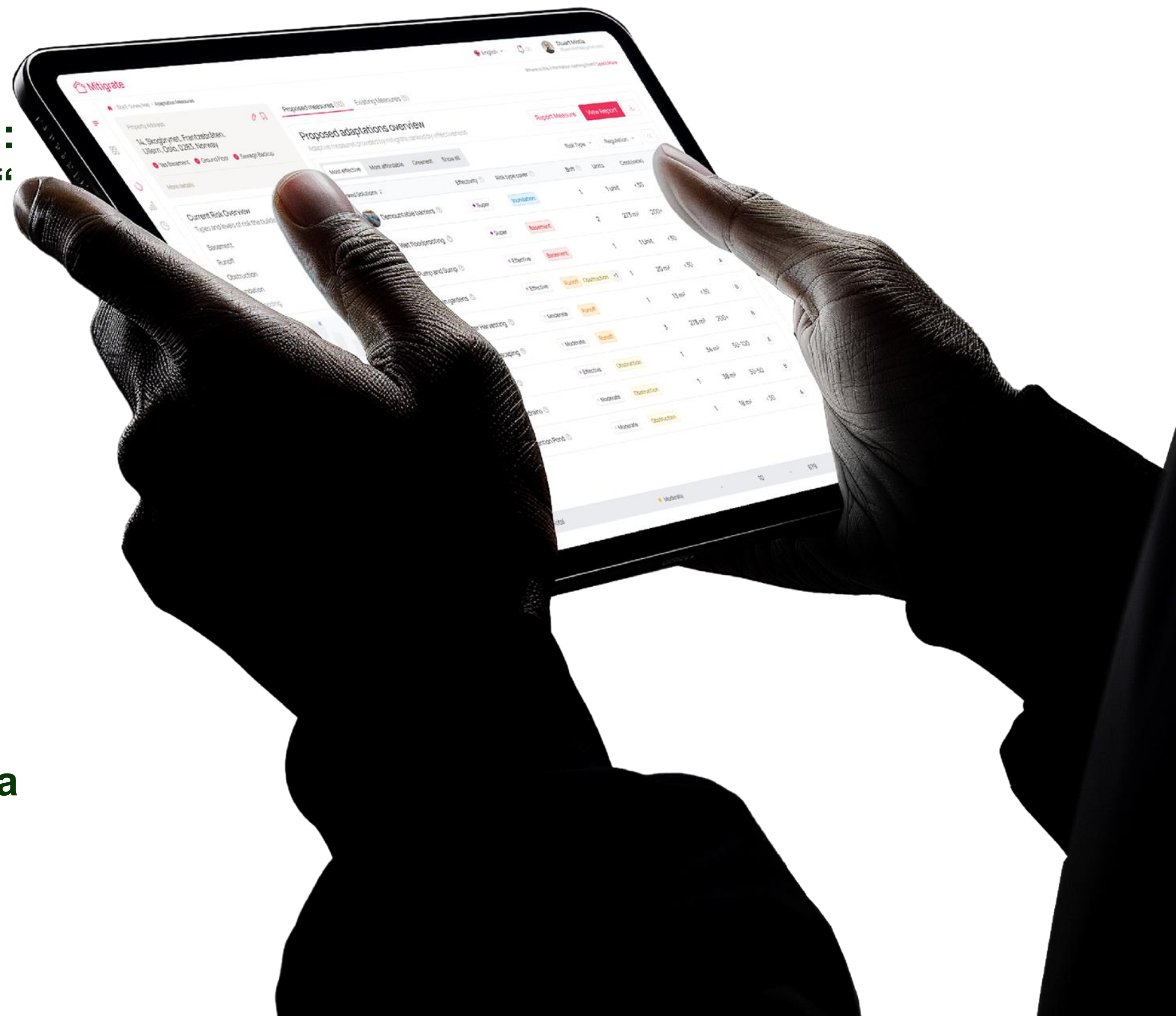
# Ключови констатации относно възприемането на риска, бариерите пред действията и потенциалните решения

**Данните променят заинтересованите страни: преминаване от „пасивно“ към „оценяващо“ поведение.**

**Осъзнаването не означава действие: устойчивостта често се разглежда като център на разходи.**

**Ангажираността нараства с допълнителни ползи:**

**например естетика, охлаждане и други. Комбиниран финансов механизъм: може да съгласува стимулите и да затвори пропастта в риска.**



# Анализ на „Митигрейт“

**Опасност – загуби – решение**

**Използвани бази данни и информация:**

Климатични данни.

Очертания на сгради и граници на имоти.

Сателитни изображения с висока резолюция.

Дигитален модел на релефа (DEM) и почвени карти.

База данни за природосъобразни решения (NBS) и устойчивост на имоти при наводнения (PFR).

# Оценка на риска

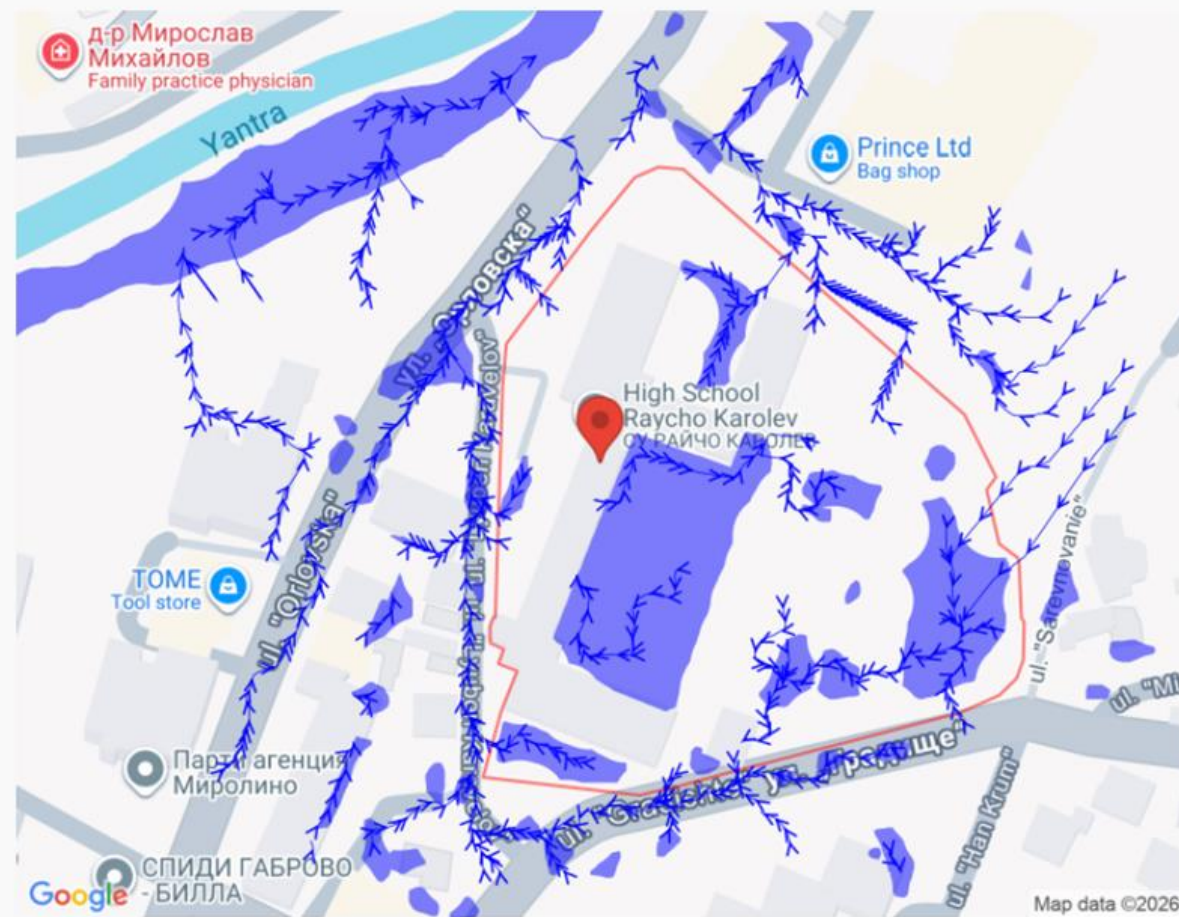


- Климатични данни
  - Модел на наводнения
  - Очертания на сградите
  - Ниво на наводнението
- 
- Стойности на RX1day, получени от климатични модели, представляващи прогнозиран екстремни валежи, а не наблюдения;
  - Корекцията на отклоненията предполага, че историческите отклонения в модела на валежите остават стабилни при бъдещи климатични условия;
  - Валежите се приемат за пространствено равномерни;
  - Общият обем на валежите RX1day се приема, че ще се случи едновременно по време на събитието;
  - Хидрологичните загуби са пренебрегнати, като се приема генериране на почти пълен повърхностен отток;
  - Повърхностният отток се приема като канализационните дренажни системи не са представени;
  - Дълбочината на наводнението е определена спрямо най-близката разлика във височините на синьото петно.

## The property and heavy rain risk

48, Любен Каравелов, кв. Монево дол, кв. Йонково, Габрово град, Gabrovo, 5308, Bulgaria

This area can experience extreme amounts of rainfall, up to **124 mm in 24 hours**. This amount of precipitation corresponds to an entire summer month's worth of rainfall and can result in surface water accumulating on and around properties.



**Impact zone**  
Impact zone: The marked areas on the map below show where water accumulates on this property during an extreme rainfall.

These risk categories are based on the 124 mm in 24h rainfall event in this area.

## Inundation Risk

What is the Inundation Risk?

Inundation means rising water levels could enter your building through ground-floor openings. The higher the water rises along the building, the higher the risk.

What is your property risk?

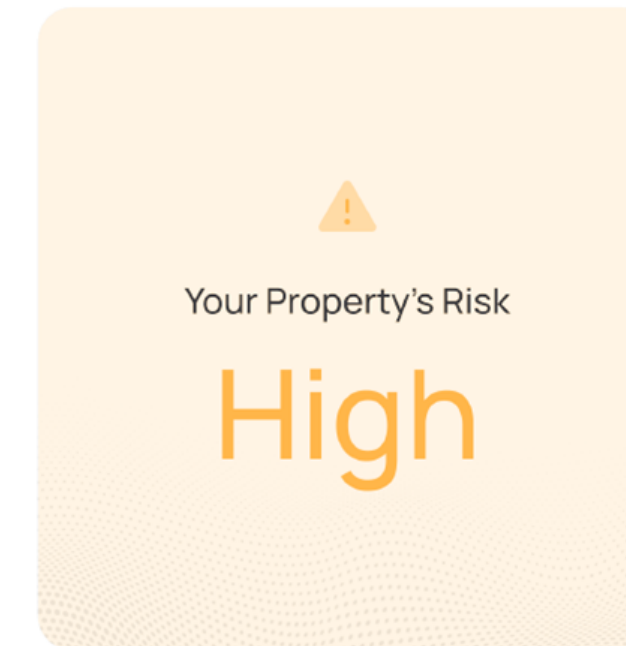
Figure 3

Figure 3

The chart illustrates the risk level for your property, categorized into five distinct levels: no risk, low risk, medium risk, high risk, and very high risk.

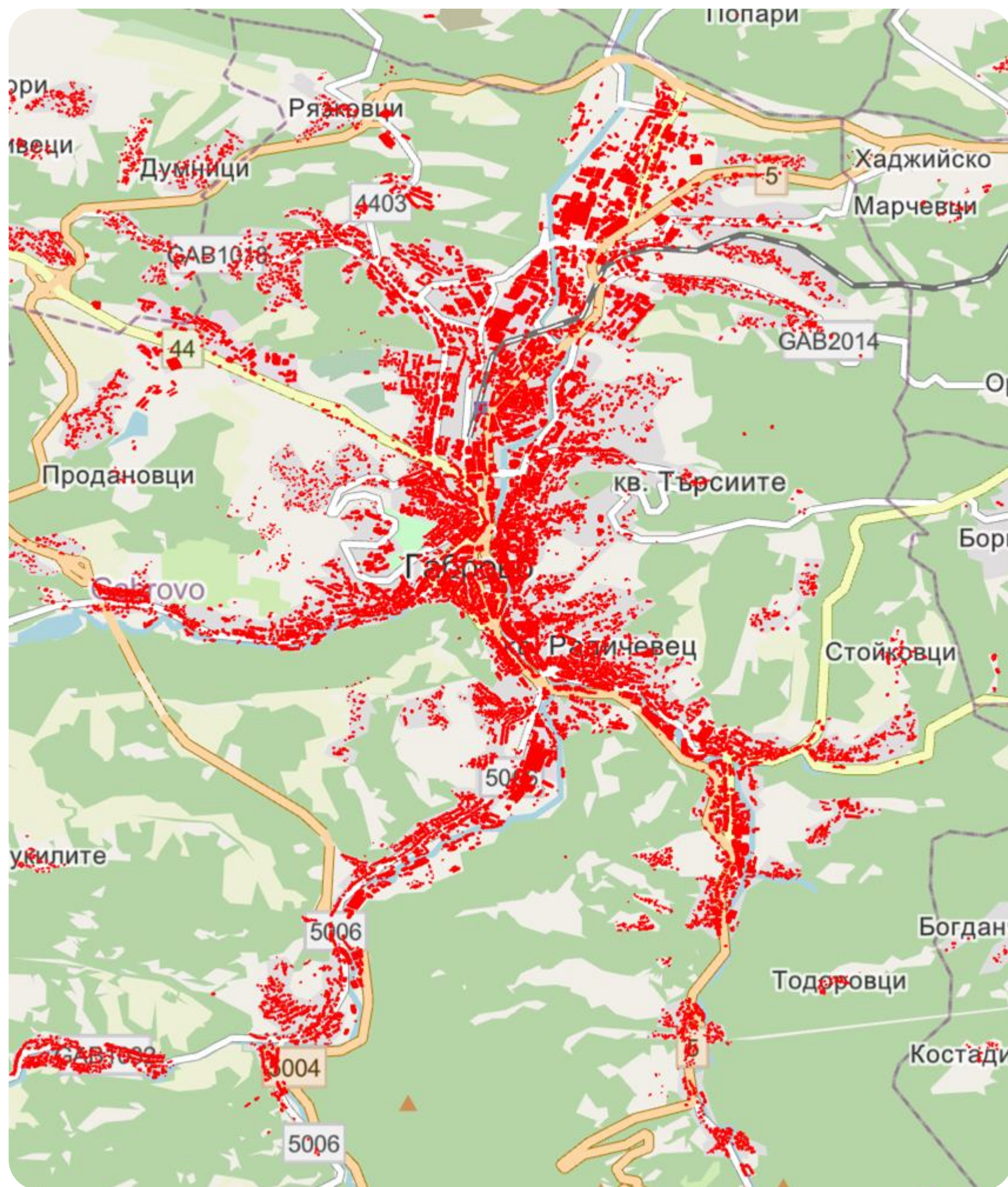
### Conclusion

In the event of intense rainfall, your property is at a high inundation risk as modelling shows a substantial volume of water around it, or a water level significant enough to cause damage to the property.



# Generated report:

# Exposure & Risk



## Получени данни

ЦМР 1м (Цифров модел на релефа с разделителна способност 1 метър)


Аерофотоснимки с висока разделителна способност

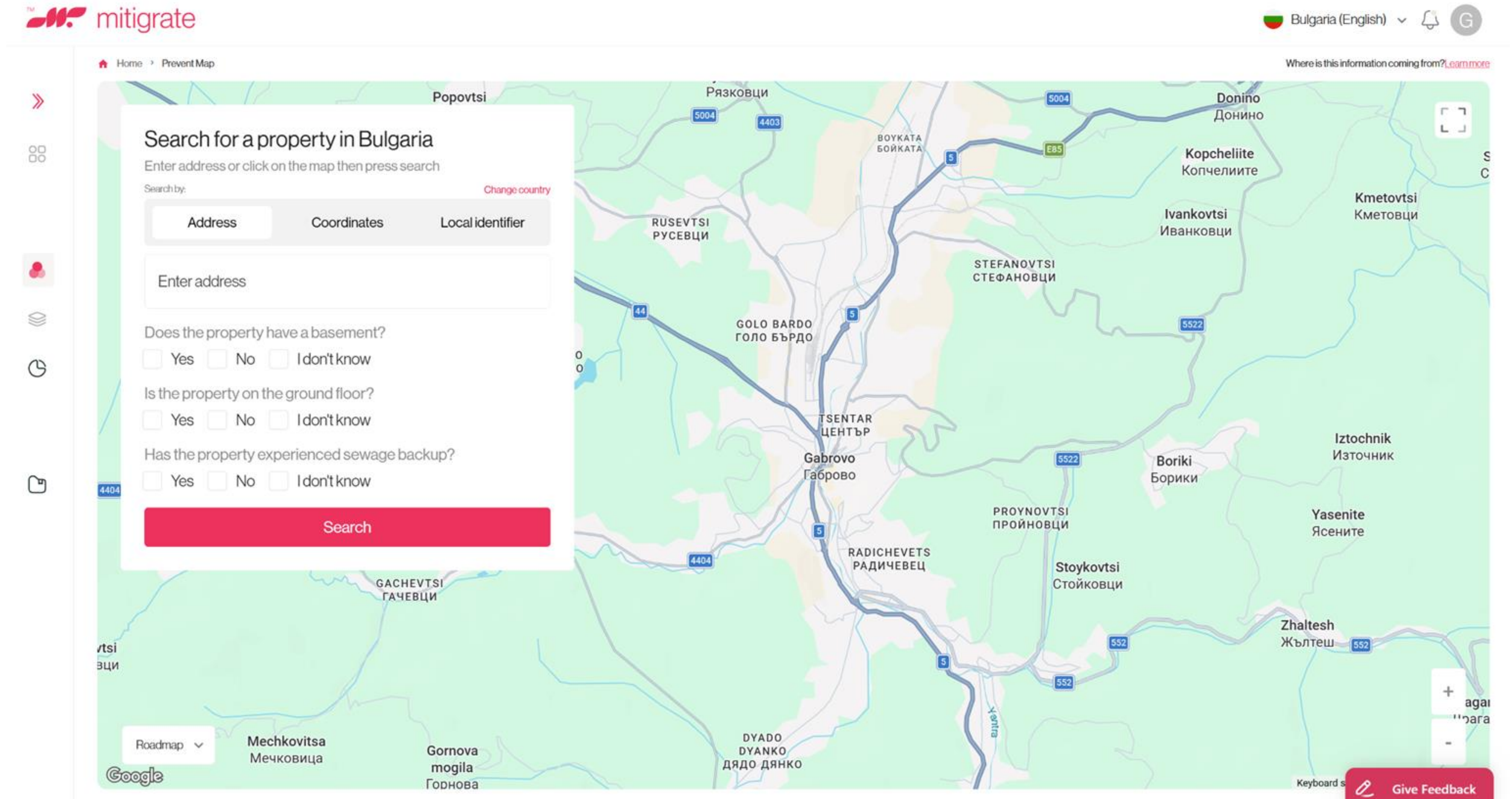
Очертания на сгради (петна на сградите)

## Пилотна територия

Граници на имоти

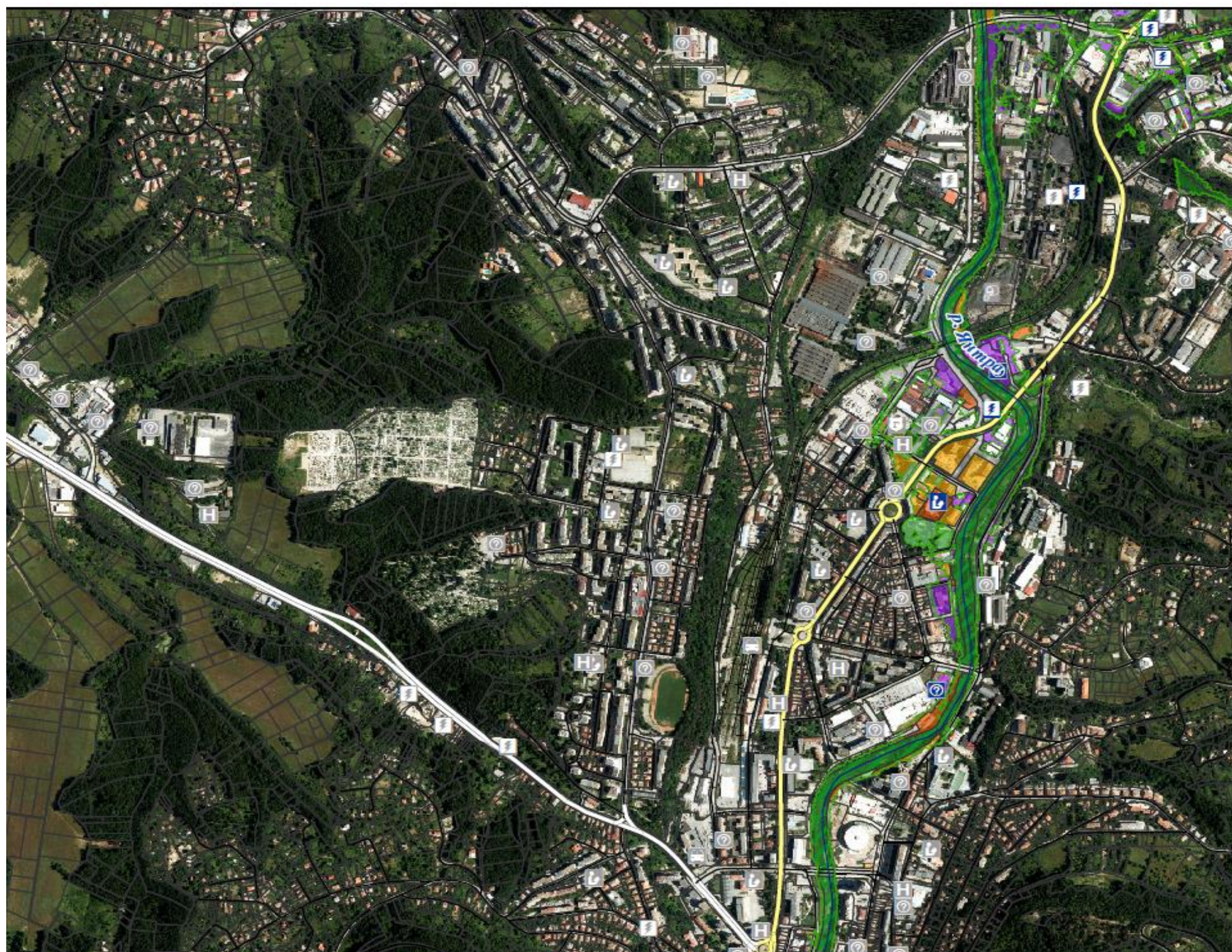
- гр. Габрово

- Ключови данни и анализ подготвен по модел на MITIGRATE  Soteria Webapp



The screenshot displays the MITIGRATE Soteria Webapp interface. At the top left is the MITIGRATE logo, and at the top right, it shows the location as Bulgaria (English) with a language dropdown and a user profile icon. The main content area features a map of Gabrovo, Bulgaria, with a search overlay on the left. The search overlay is titled "Search for a property in Bulgaria" and includes a search bar with the placeholder text "Enter address or click on the map then press search". Below the search bar are three tabs: "Address", "Coordinates", and "Local identifier", with "Address" selected. A "Change country" link is located to the right of the tabs. The search bar contains the text "Enter address". Below the search bar are three questions with radio button options: "Does the property have a basement?" (Yes, No, I don't know), "Is the property on the ground floor?" (Yes, No, I don't know), and "Has the property experienced sewage backup?" (Yes, No, I don't know). A red "Search" button is at the bottom of the overlay. The map shows various districts of Gabrovo, including Popovtsi, Rязковци, Donino, Kopcheliite, Kmetovtsi, Ivankovtsi, RUSEVTSI, STEFANOVTSI, GOLO BARDO, TSENTAR, Gabrovo, RADICHEVETS, PROYNOVTSI, Stoykovtsi, Boriki, Iztochnik, Yasenite, Zhaltesh, GACHEVTSI, Mechkovitsa, Gornova mogila, and DYADO DYANKO. The map includes a "Roadmap" dropdown, a "Give Feedback" button, and a "Keyboard shortcuts" link.

# Risk Assessment



## Карта на риска от наводнение

Период на повторение \ Вероятност

20 г. \ висока 100 г. \ средна 1000 г. \ малка

Източник на наводнение: дъждовно поройно

### Елементи на риск в РЗПРН

Вид стопанска дейност	Количествен показател
Смесени жилищни райони	219.8 дк
Комунална инфраструктура	66.0 дк
Транспортна инфраструктура	248.7 дк
Техническа инфраструктура	38.6 дк
Индустрия - производство и съхранение	491.5 дк
Места за спорт и отдих	32.0 дк
Обработваема земя	44.0 дк
Зелени територии	780.0 дк

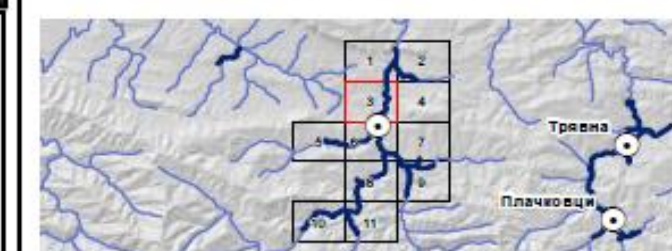
Брой засегнати жители	
	над 10001 жители
	от 2001 до 10000 жители
	от 101 до 2000 жители
	до 100 жители
Индекс на социална уязвимост	
0.8	

Инсталации замърсители	
	Източници на замърсяване

Обекти от националната екологична мрежа	
	Защитени зони по НАТУРА по ЗБР
	366.3 дк
	Защитени територии по ЗЗТ
	0 дк

Други елементи на риск в РЗПРН	
Критична инфраструктура	
	Лечебно заведение
	Образователна институция
	Летище
	Пристанище
	ж.п. / авто гара
	МВР институция
	Администрация
	Енергийна инфраструктура
	Вик
Културни обекти	
	Обекти с национално значение
	Обекти по ЮНЕСКО

РЗПРН/Код: BG1\_APSFR\_YN\_031  
РЗПРН/Име: р. Янтра - гр. Габрово



Картата е изработена от:



Картата е изработена за:  
Басейнова дирекция Дунавски район

Дата на изготвяне:  
Юли 2022 г.

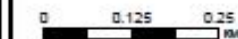


Проект BG16M1OP002-4.005-0001 „ПУРН – втори цикъл 2022-2027“, с бенефициент Министерство на околната среда и водите в партньорство с Басейновите дирекции

Басейнова дирекция Дунавски район не отговаря за неправилно тълкуване/използване на картата и последиците възникнали от това

Мащаб 1 : 10,000

Мащаб при печат А3



Картографска проекция:  
WGS 1984, UTM 35N

Височинна система:  
Балтийска

Населени места

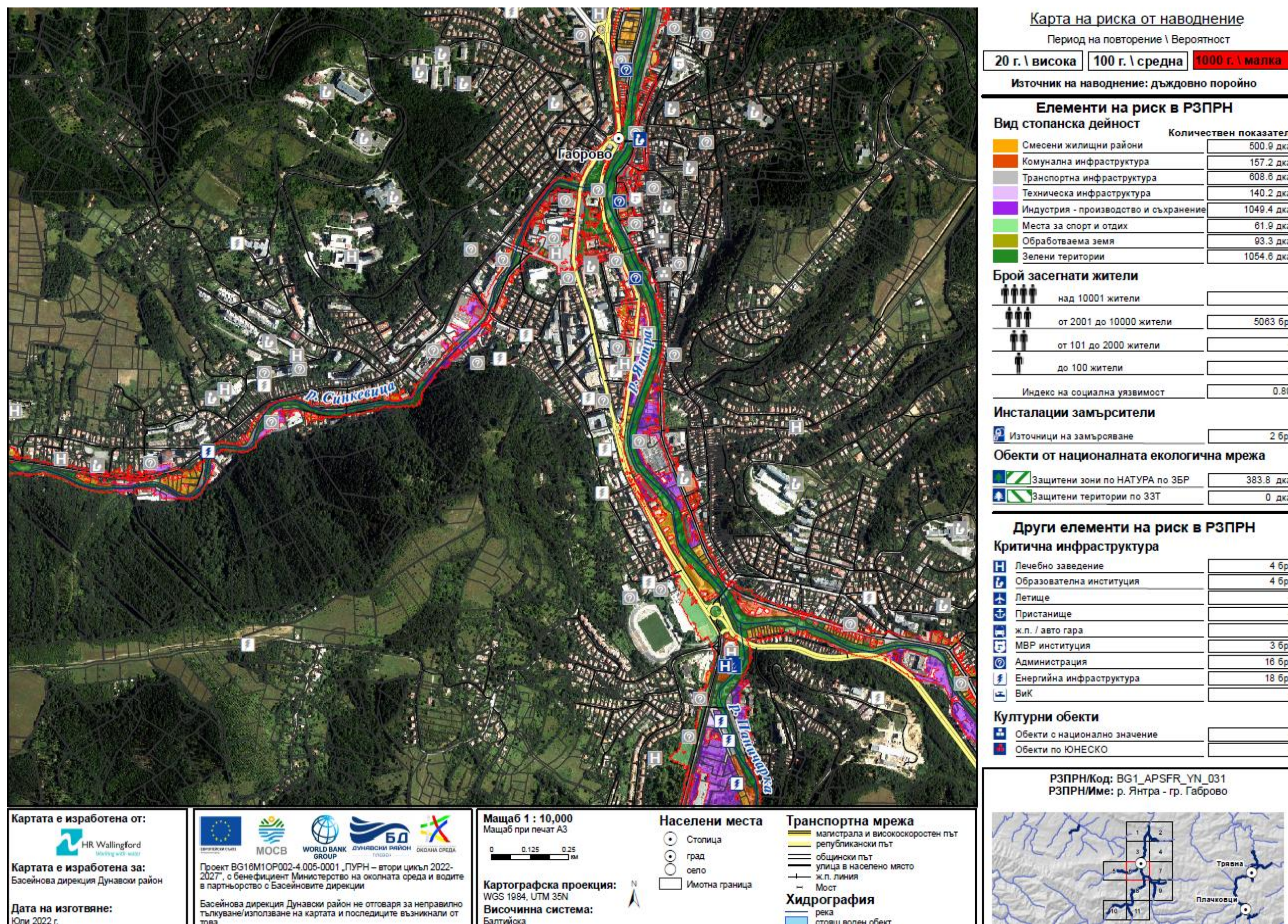
- Столица
- град
- село
- Имотна граница

Транспортна мрежа

- магистрала и високоскоростен път
  - републикански път
  - общински път
  - улица в населено място
  - ж.п. линия
  - Мост
- Хидрография
- река
  - стоящ воден обект

# Risk Assessment

- Tools and models used for risk assessment – Danube River Basin Directorate - Gabrovo city





## Възможни решения за Габрово

Решения за повишаване на осведомеността и промяна на поведението:

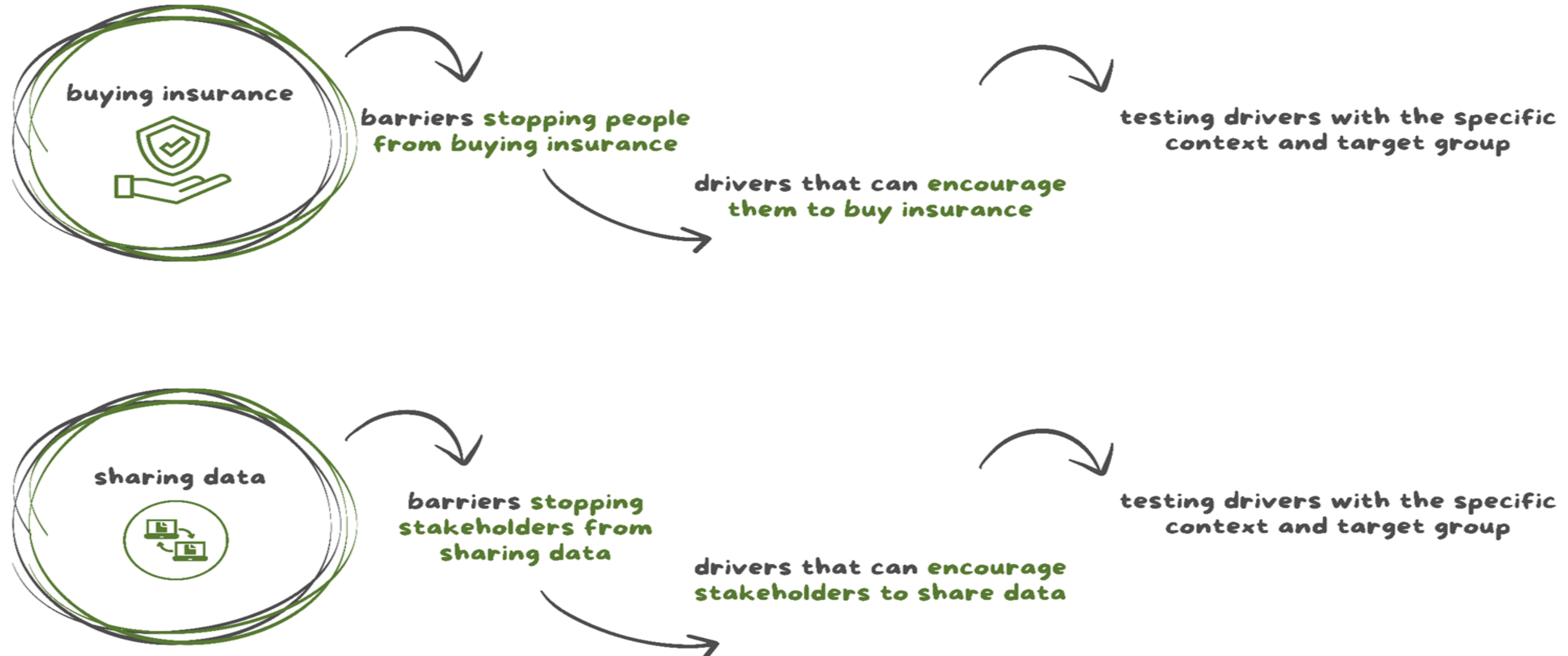
- Информационна кампания за по-добро разбиране и конкретизиране на климатичните рискове и ролята на застраховането;
- Преформулиране на разходите (Cost flipping) – представянето им като инвестиция; застрахователите да създадат единна кампания;
- Избягване на загуби (Loss aversion) в посланията – (по Канеман) – съпоставяне на очакваните загуби спрямо цената на премията – загуба на стойност – показване на това, което е заложено на карта;
- Като отделна услуга – безплатна консултация (подобно на банките при кредитиране) – от страна на застрахователя;
- Информационна кампания – застрахователи + местни власти; търсене на работещи сходни примери.



# Иновативни застрахователни решения

Дизайн на застрахователни продукти:

- Премия, базирана на риска, като рисков сигнал за клиентите;
- Стимули за намаляване на риска и мерки за адаптация;
- Прозрачни и опростени условия и опростени процедури за изплащане на обезщетения след природни бедствия.





Funded by  
the European Union



ОБЩИНА  
**ГАБРОВО**

**Благодарим Ви  
за вниманието!**